



# 2021

## Hallym Census 분석 결과

본 자료는 2017~2021 Hallym Census 결과보고서 내용 중 일부를 발췌하여 게재한 것입니다.

# Hallym Census 개요(2017~2021)



조사연도	2017	2018	2019	2020	2021
조사기간	2017. 5. 1 ~ 6. 30	2018. 5. 14 ~ 6. 4	2019. 5. 13 ~ 5. 29	2020. 11. 2 ~ 11. 18	2021. 11. 1 ~ 12. 8
조사방법	Online Survey				
조사대상 및 응답률	재학생 8,037명 중 응답자 7,541명 (93.8%)	재학생 7,811명 중 응답자 7,406명 (94.8%)	재학생 8,032명 중 응답자 7,616명 (94.8%)	재학생 7,284명 중 응답자 7,026명 (96.5%)	재학생 7,244명 중 응답자 6,334명 (87.4%)
조사영역	<b>신입생(43문항), 재학생(50문항)</b> - 일반사항 - 교육과정 - 대학생활 - 취업 및 진로 - 체력단련 - 거주 및 통학 - 장학금 및 아르바이트	<b>신입생(46문항), 재학생(54문항)</b> <b>○ 추가 문항</b> - 소속변경자율화 만족도, 복수전공제도 만족도(재학생) - 한림대 자부심, 한림대 자랑거리 - 학사제도 본교선택영향(신입생)	<b>신입생(55문항), 재학생(64문항)</b> <b>○ 추가 문항</b> - 일반사항 재학생 문항을 공통 문항으로 전환 - 교육과정 신입생 문항을 공통 문항으로 전환 - 온라인 강의 관련 문항 추가	<b>신입생(47문항), 재학생(50문항)</b> <b>○ 수정사항</b> - 신입생과 재학생으로 구분되어 있던 문항 중 유사 문항의 공통문항 전환	

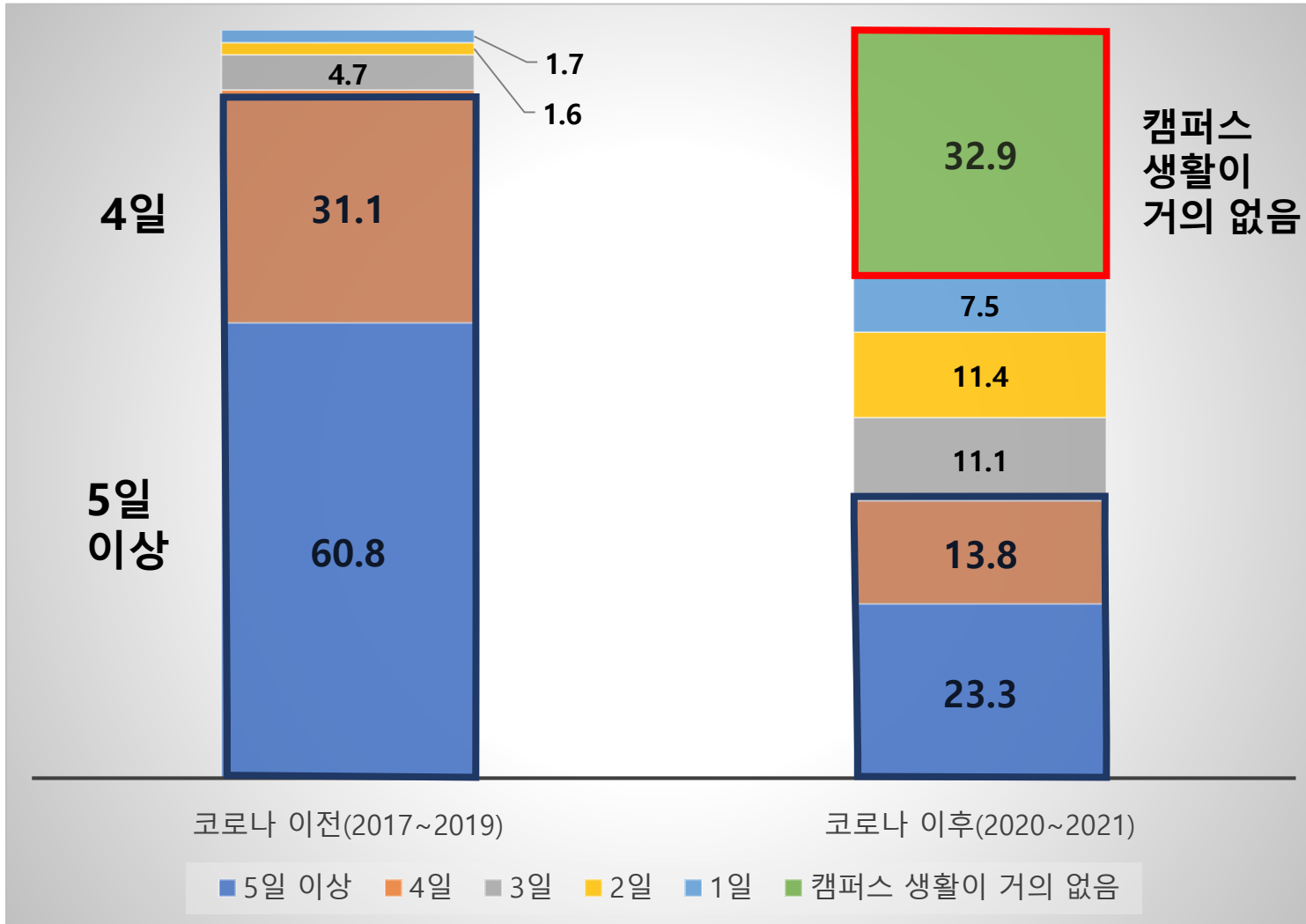


# 1.

## 코로나 이전과 이후의 변화

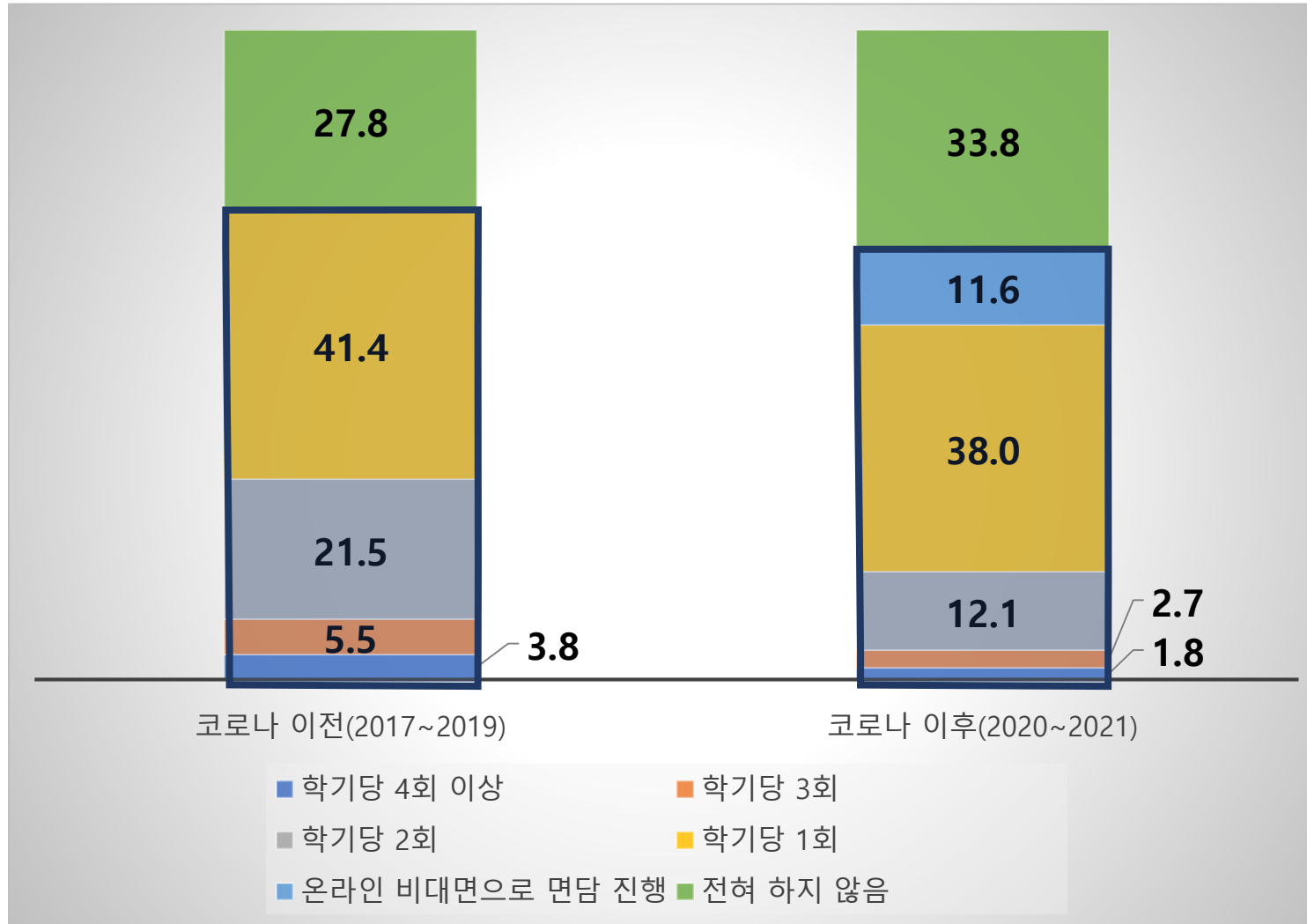
- 평균 등교 일수가 감소됨에 따라 대학 내 활동 및 시설 이용률이 전체적으로 감소함.
- 학생생활관 거주자는 감소하고, 춘천 이외 지역 거주자는 증가함.
- 교육만족도는 전체적으로 유의한 차이로 높아짐.

# 1) 평균 등교일 수(%)



- 코로나 이전과 비교하여 등교일 수가 현저히 낮아짐.
- 주당 4일 이상 등교비율 감소(91.9% → 37.1%)
- '캠퍼스 생활이 거의 없음' 비율 32.9%

## 2) 교수 면담 횟수(%)



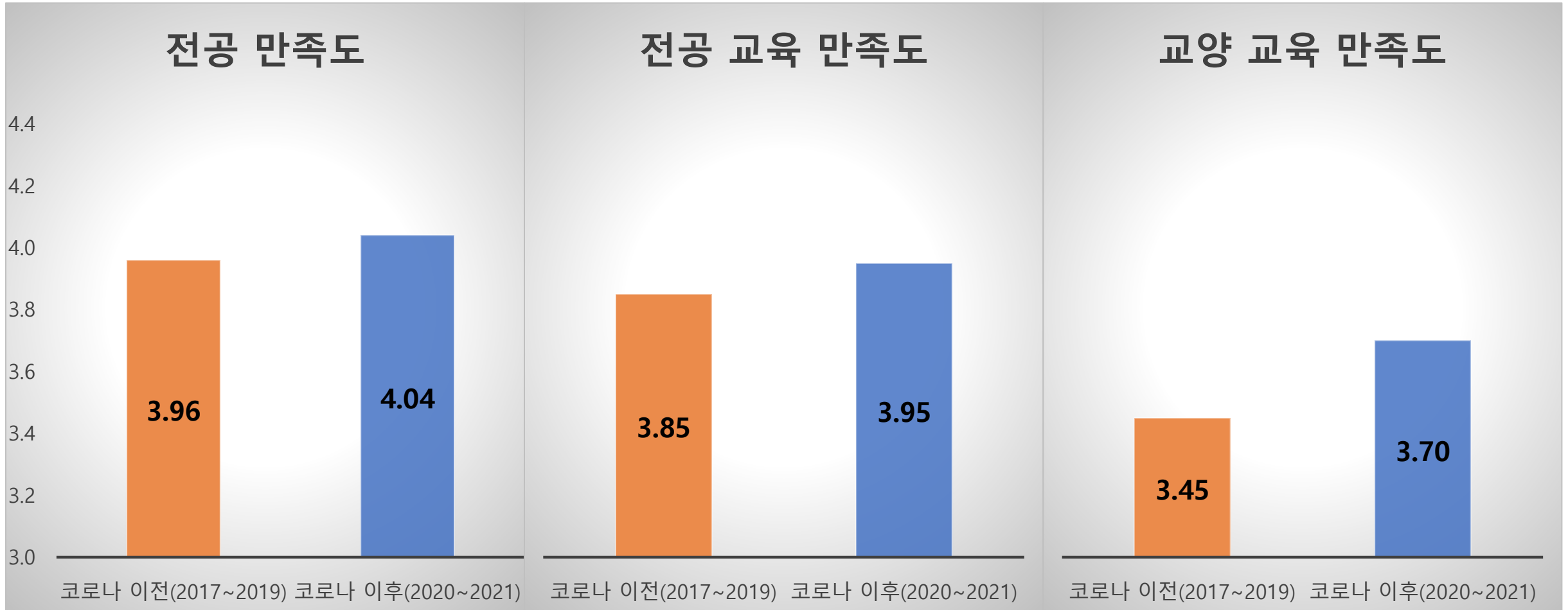
- 코로나 이전과 비교하여 학기당 1회 이상 면담 참여 학생 비율이 낮아짐.

(72.2% → 66.2%)

- 면담을 전혀 하지 않은 학생의 비율이 증가함.

(27.8% → 33.8%)

### 3) 만족도(5점 척도)



- 코로나 이전과 비교하여 전공 만족도, 전공 교육 만족도, 교양 교육 만족도 등 교육과 관련한 만족도가 모두 유의한 수준으로 높아짐.

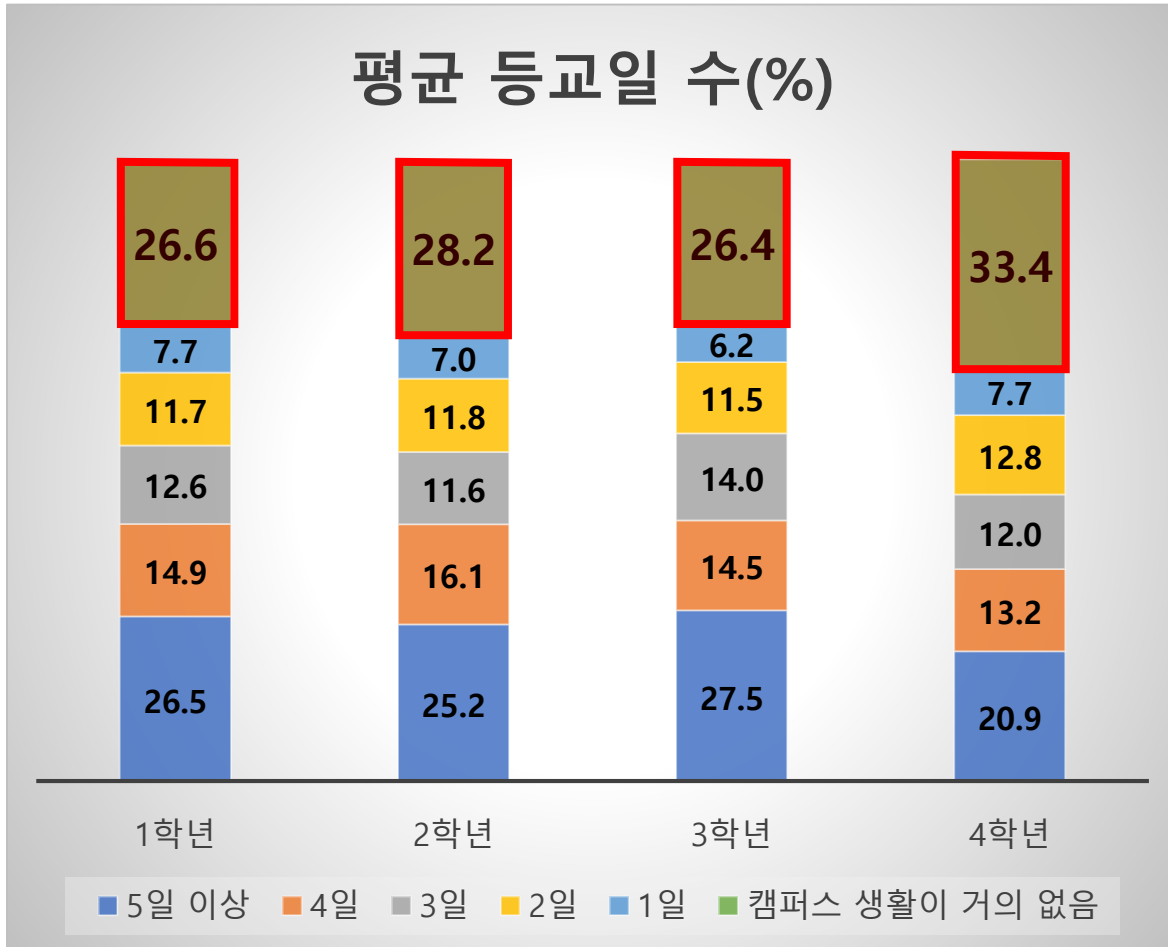


## 2.

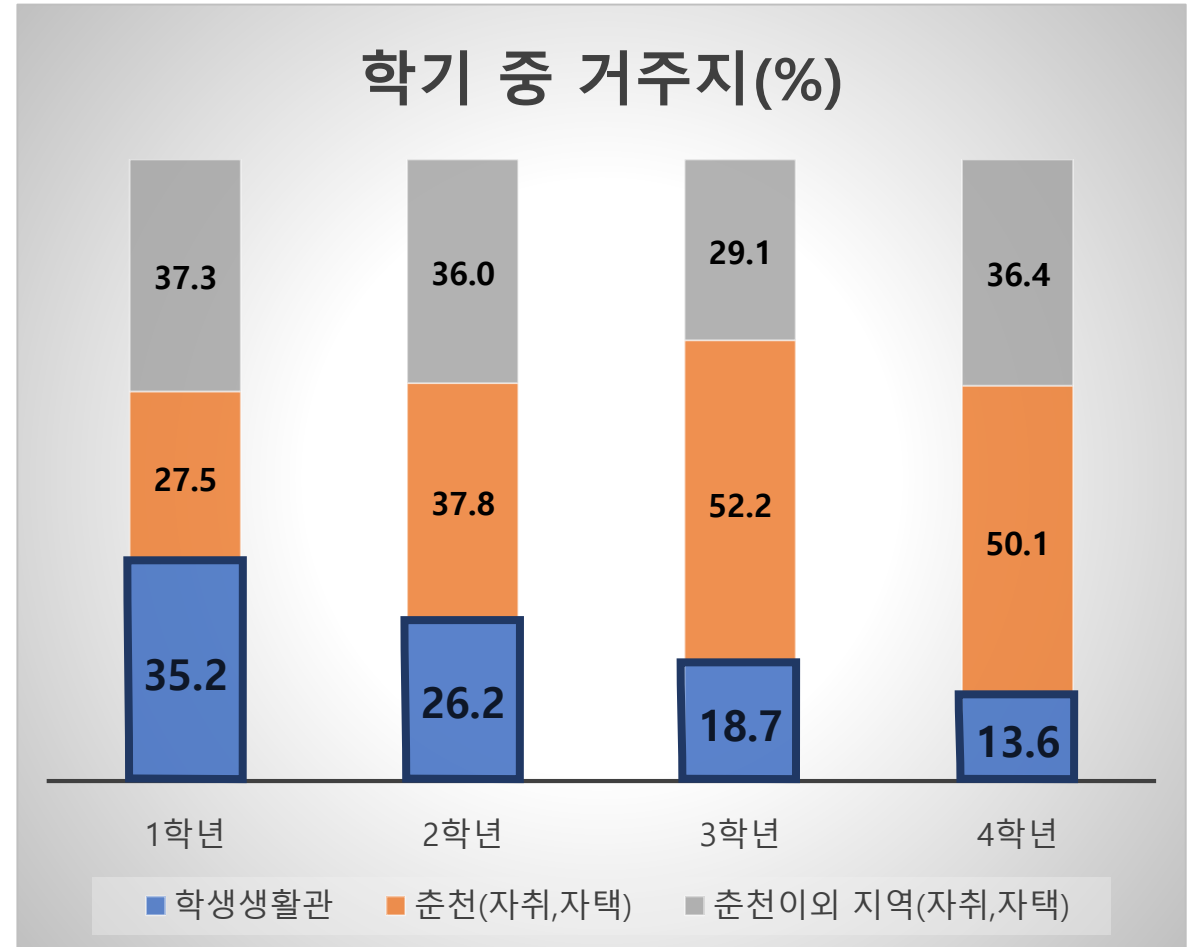
# 2021학번(1학년)의 대학생활

- 2021학번(1학년) 학생들의 '학생 생활관' 거주 응답 비율이 타 학년에 비해 가장 높게 나타남.
  - 2021학번 학생들의 도서관 이용횟수에서 '주 1회 이상' 응답 비율이 가장 낮게 나타남.
  - Campus Life Center 이용횟수에서 '주 1회 이상' 응답 비율이 2학년 다음으로 높게 나타남.
- 아르바이트 참여비율은 2021학번 학생들이 4학년 다음으로 낮게 나타남.
- 2021학번 학생들의 온라인 수업에 대한 만족비율은 2학년 다음으로 높게 나타남.
  - 온라인 수업은 집중하기 어렵다고 응답한 비율은 2021학번 학생들이 4학년과 함께 가장 높게 나타남.
  - 학우들과의 교류가 적다고 응답한 비율은 2021학번 학생들이 2학년 다음으로 높게 나타남.
- 2021학번 학생들의 학습지원, 진로개발지원, 심리적 지원 요구에 대해서는 모두 가장 낮게 나타남.

# 1) 대학생활



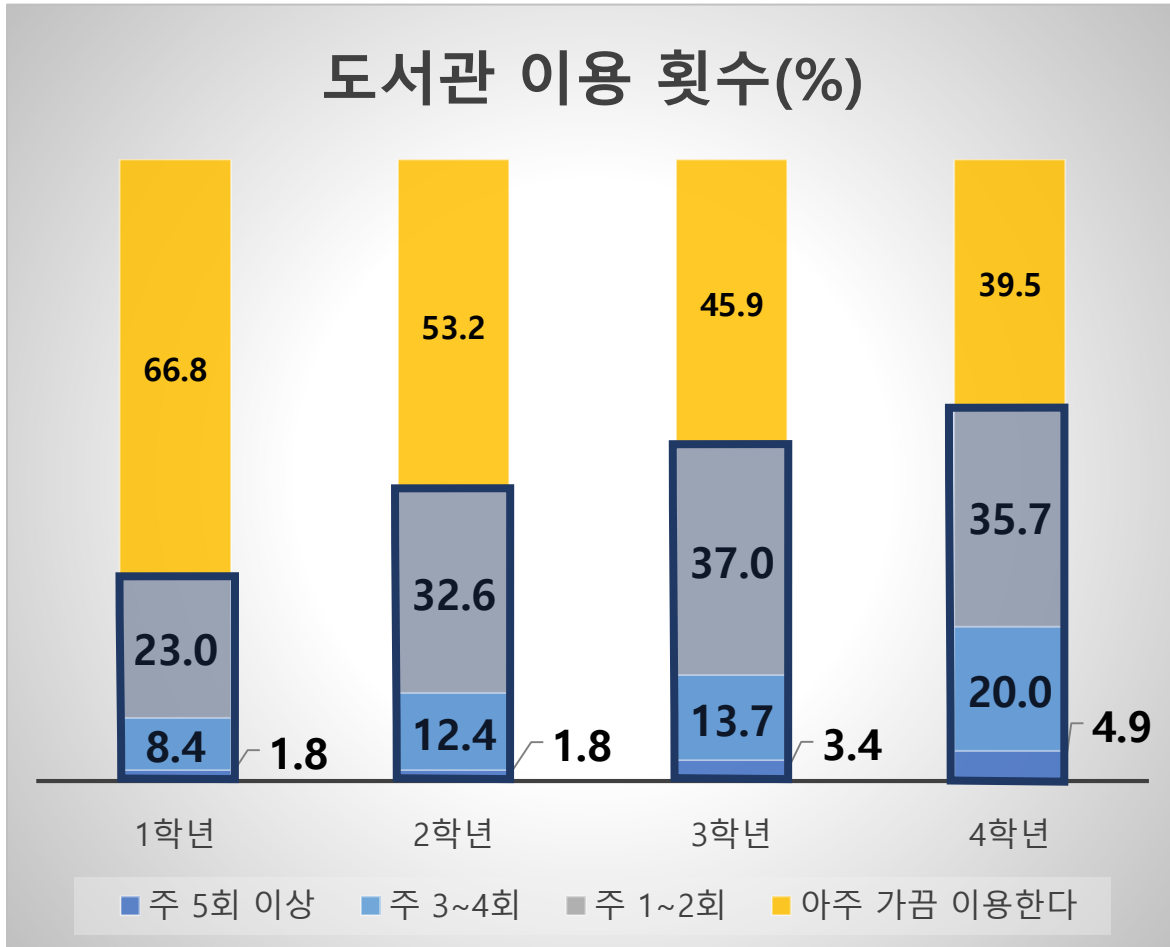
· 코로나 상황에서 '캠퍼스 생활이 거의 없음' 응답 비율이 4학년(33.4%) > 2학년(28.2%) > 1학년(26.6%) > 3학년(26.4%) 순으로 나타남.



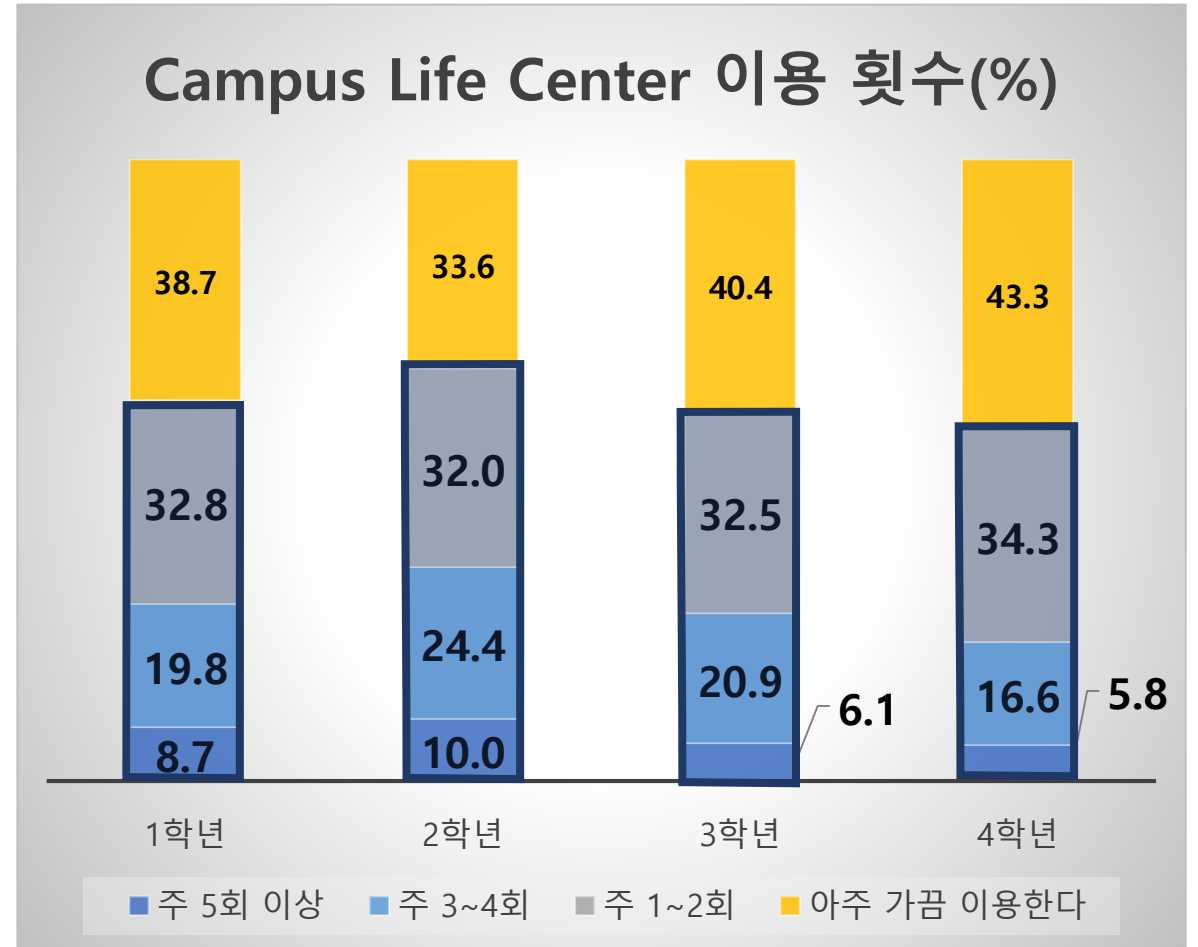
· 학기 중 거주지에서 '학생생활관' 응답 비율이 1학년(35.2%) > 2학년(26.2%) > 3학년(18.7%) > 4학년(13.6%) 순으로 나타남.



# 1) 대학생활

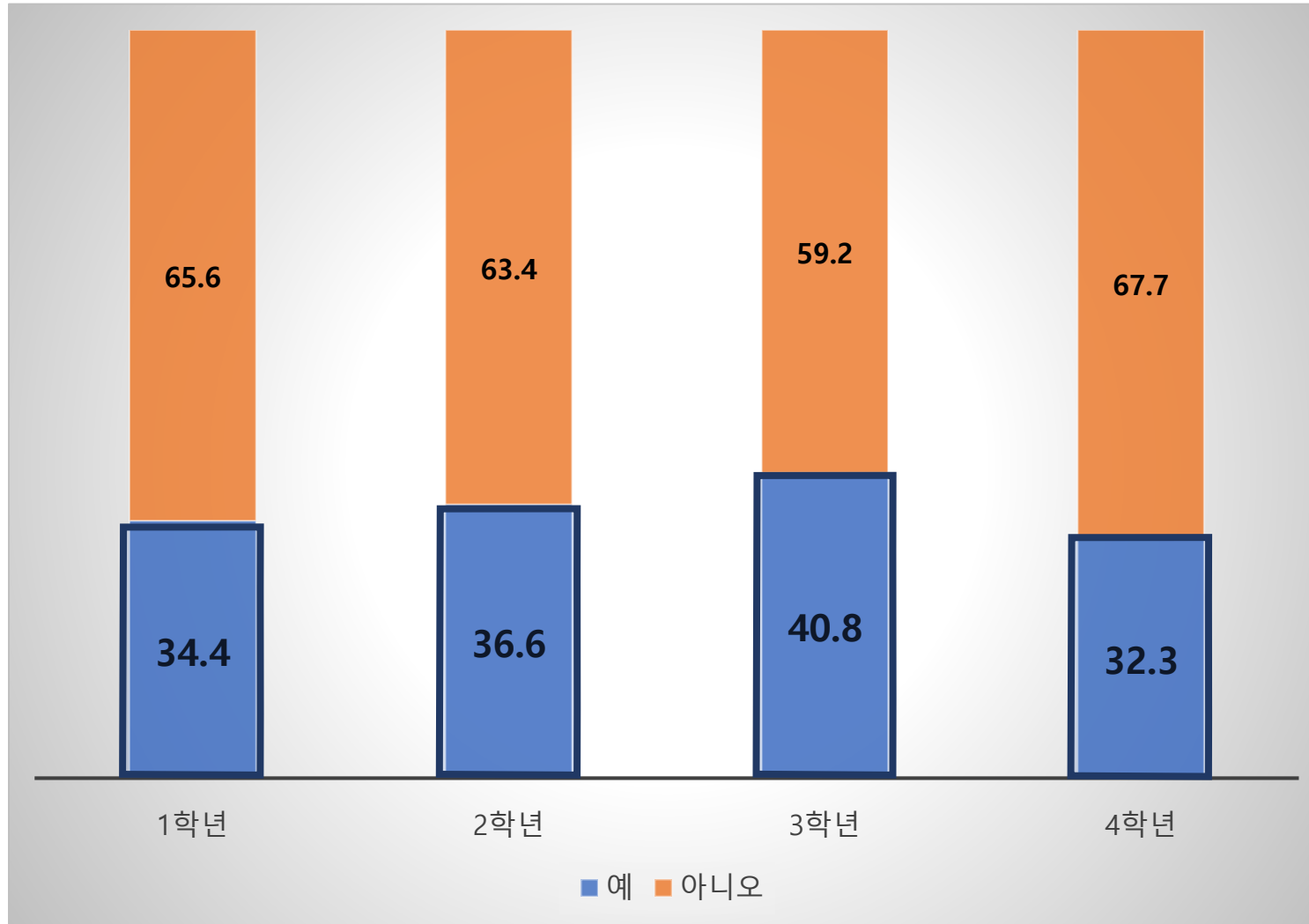


· 도서관 이용 횟수에서 '주 1회 이상' 응답 비율이 4학년(60.5%) > 3학년(54.1%) > 2학년(46.8%) > 1학년(33.2%) 순으로 나타남.



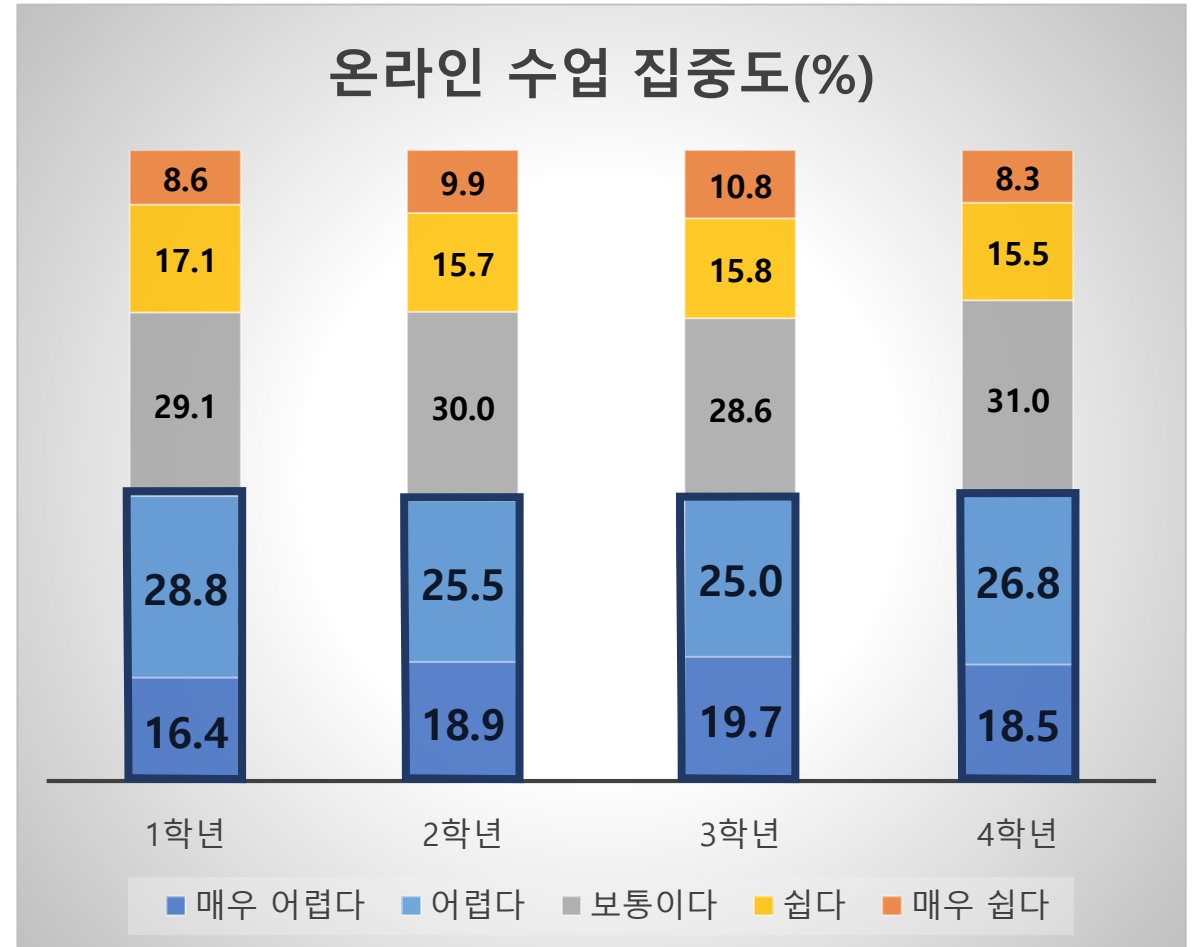
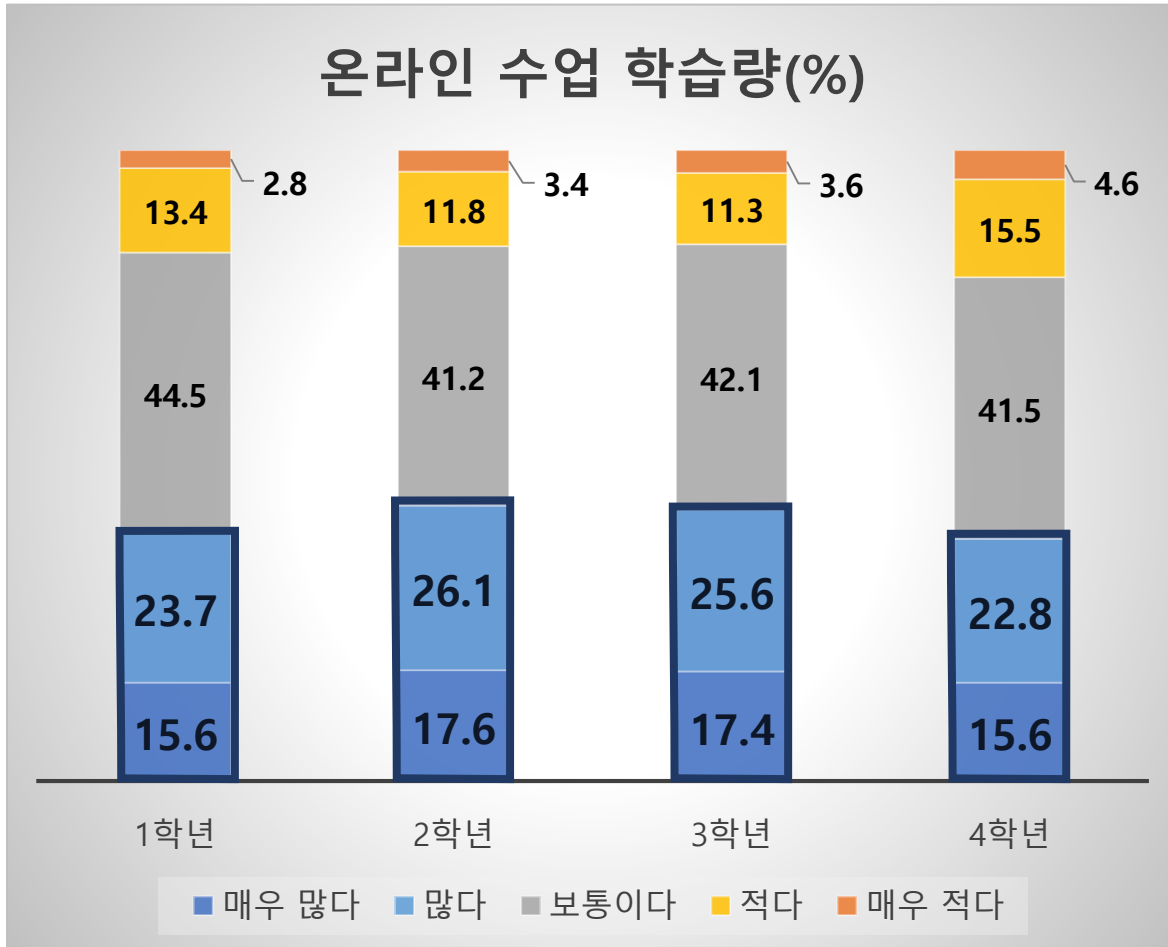
· Campus Life Center 이용 횟수에서 '주 1회 이상' 응답 비율이 2학년(66.4%) > 1학년(61.3%) > 3학년(59.6%) > 4학년(36.7%) 순으로 나타남.

## 2) 아르바이트 경험 여부(%)



- 아르바이트를 하는 비율은 3학년(40.8%) > 2학년(36.6%) > 1학년(34.4%) > 4학년 (32.3%) 순으로 나타남.
- 아르바이트를 하는 이유는 생활비 마련, 문화/여가생활, 다양한 사회 경험 순으로 나타남.

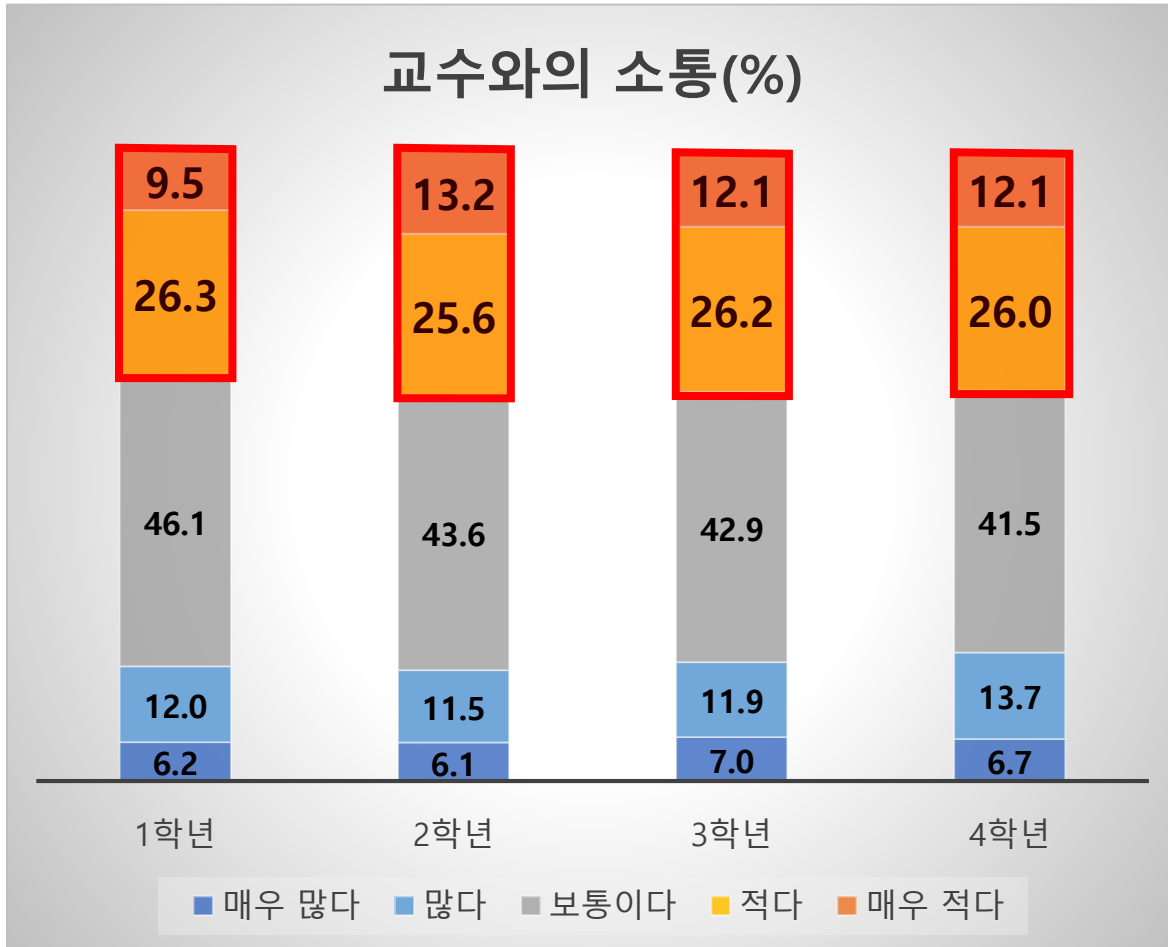
### 3) 온라인 수업



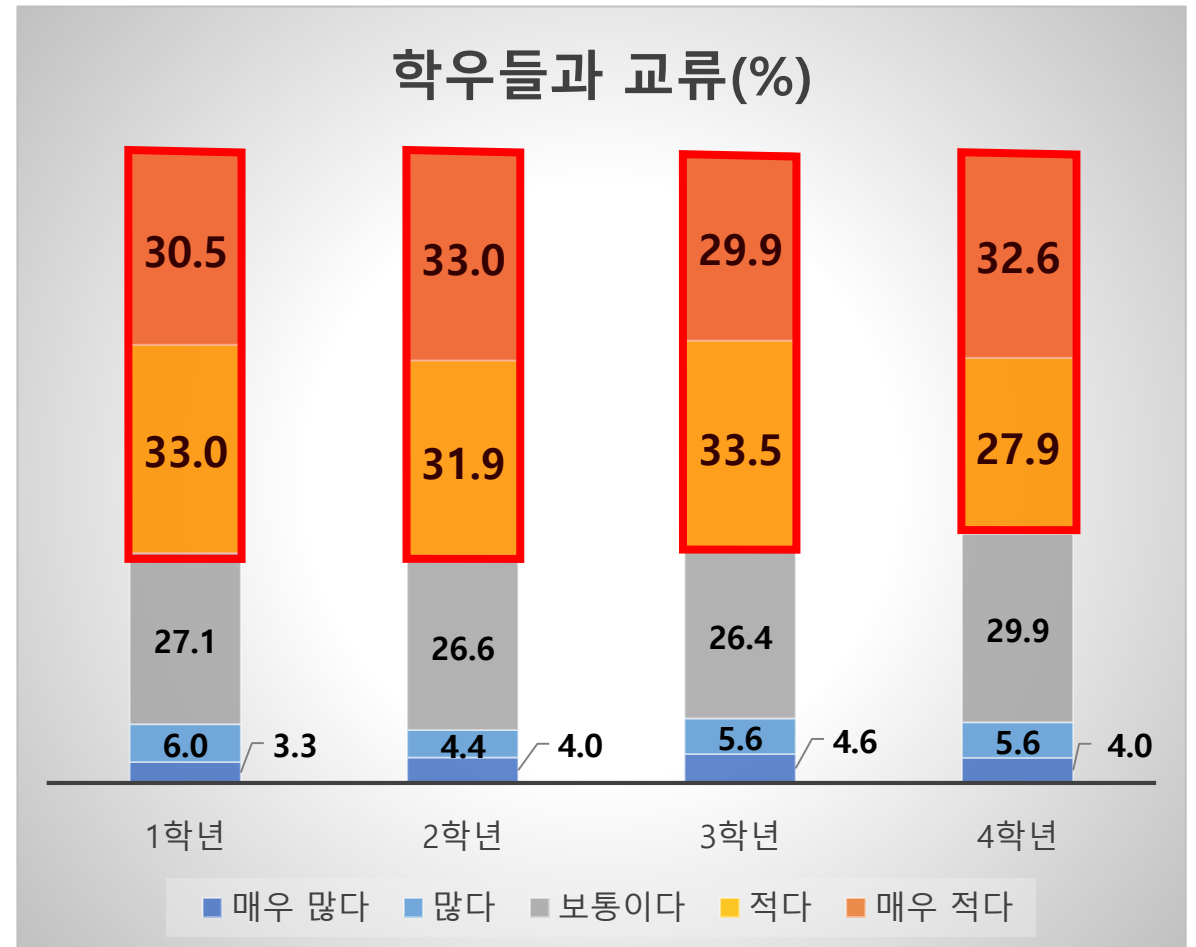
· 온라인 수업은 학습량이 '많다(매우 많다 포함)'고 응답한 비율은 2학년(43.7%) > 3학년(43.0%) > 1학년(39.3%) > 4학년(38.4%) 순으로 나타남

· 온라인 수업은 집중하기 '어렵다(매우 어렵다 포함)'고 응답한 비율은 1, 4학년(45.2%) > 3학년(44.7%) > 2학년(44.4%) 순으로 나타남

# 3) 온라인수업

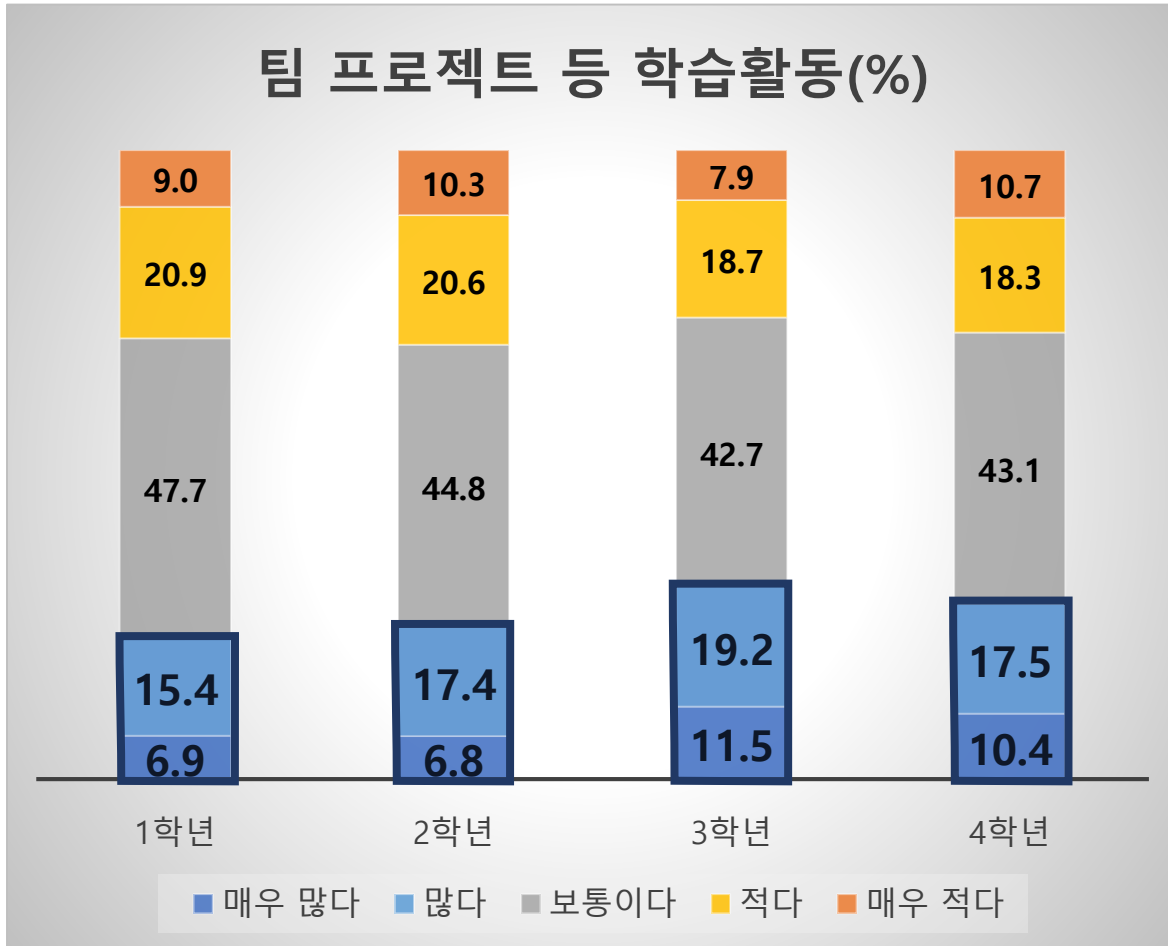


· 교수와의 소통이 '적다(매우 적다 포함)'고 응답한 비율은 2학년(38.8%) > 3학년(38.2%) > 4학년(38.1%) > 1학년(35.8%) 순으로 나타남.

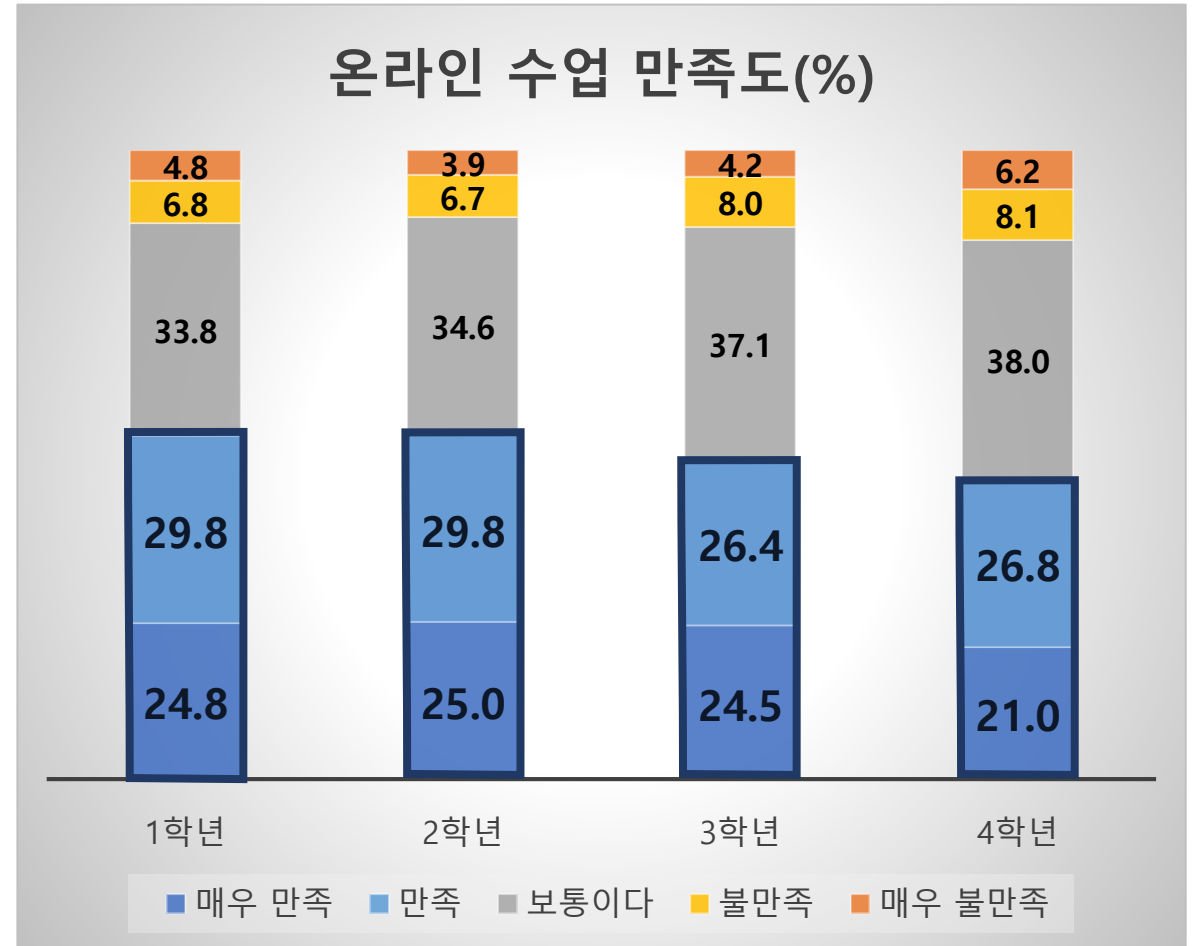


· 학우들과 교류가 '적다(매우 적다 포함)'고 응답한 비율은 2학년(64.9%) > 1학년(63.5%) > 3학년(63.3%) > 4학년(60.5%) 순으로 나타남.

### 3) 온라인수업

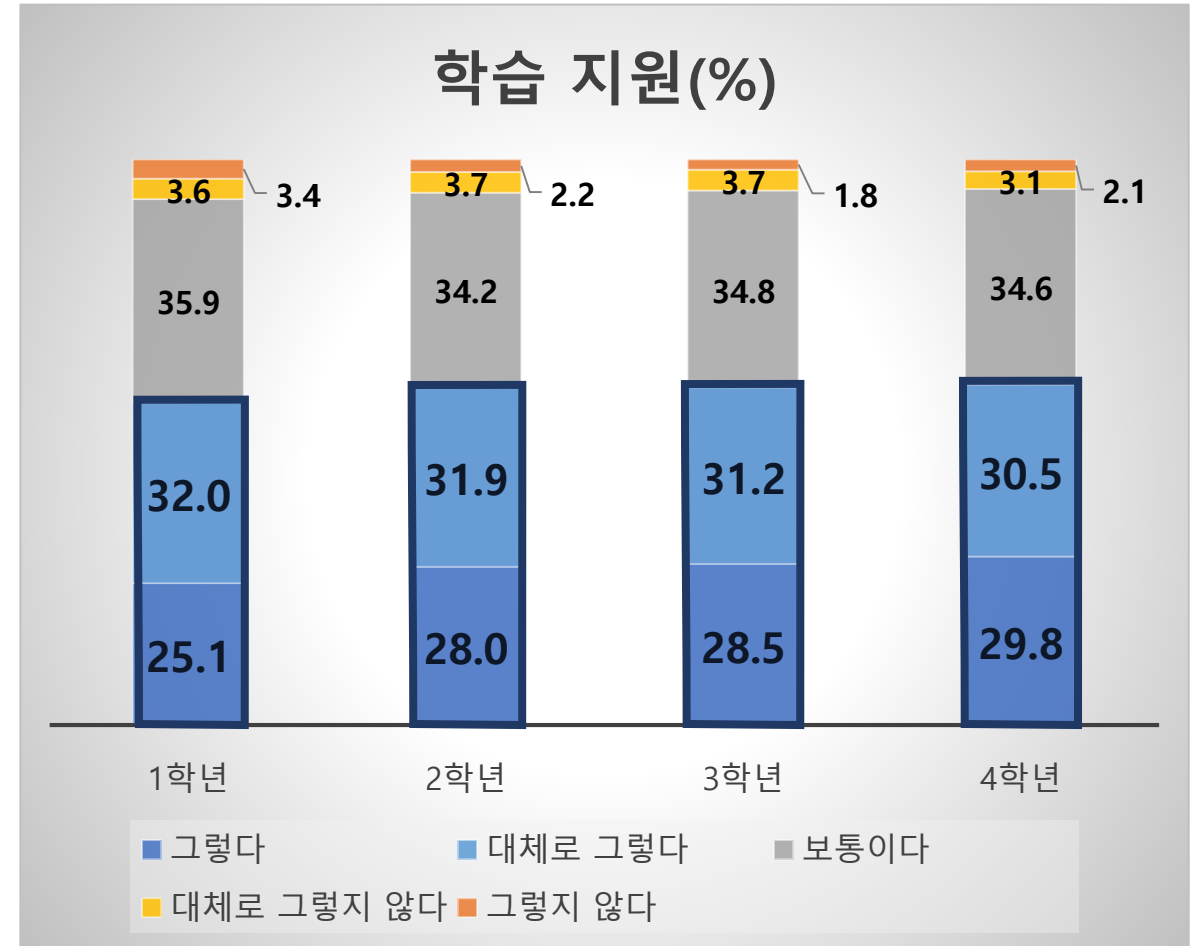
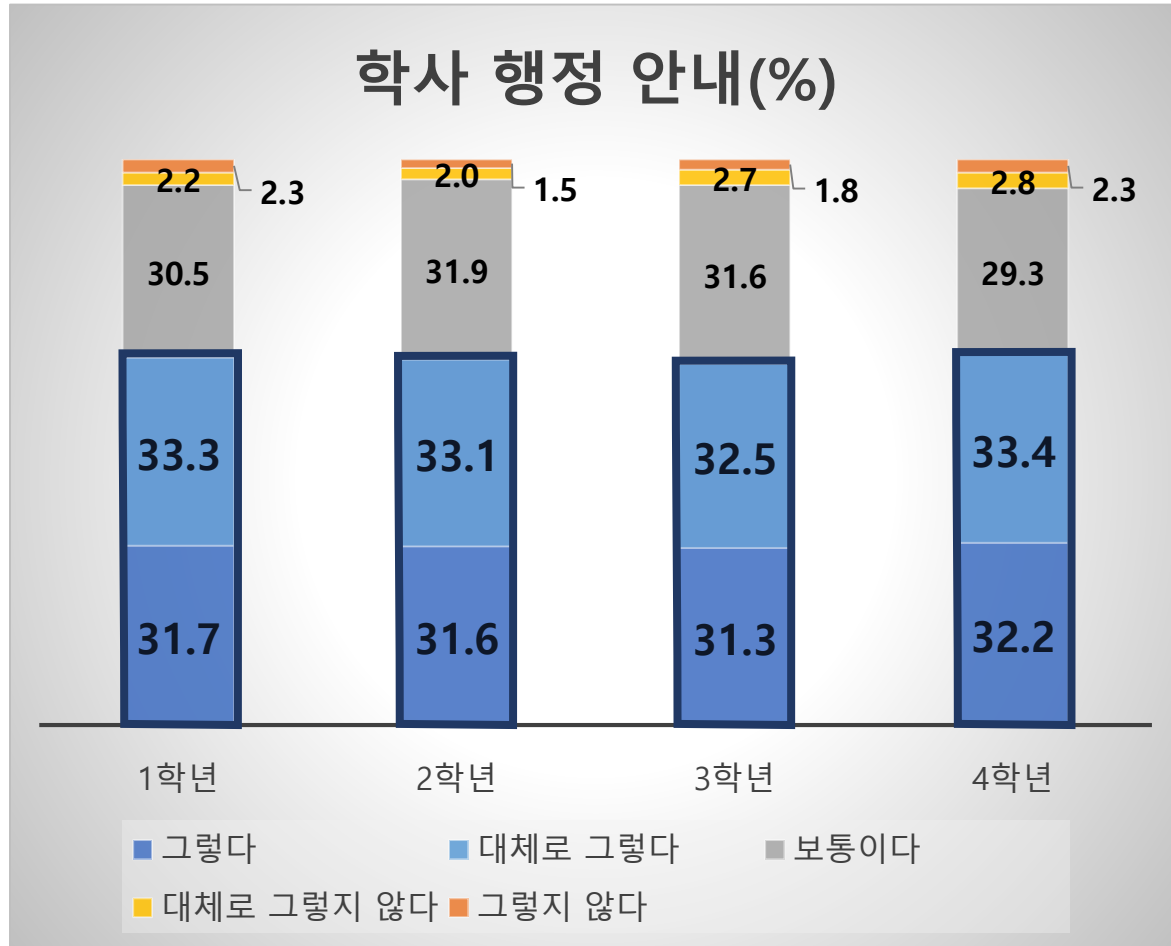


- 팀 프로젝트 등 학습활동이 '많다(매우 많다 포함)'고 응답한 비율은 3학년(30.7%) > 4학년(27.9%) > 2학년(24.2%) > 1학년(22.3%) 순으로 나타남.



- 온라인 수업 만족도에서 '만족(매우 만족 포함)'한다고 응답한 비율은 2학년(54.8%) > 1학년(54.6%) > 3학년(50.8%) > 4학년(47.8%) 순으로 나타남.

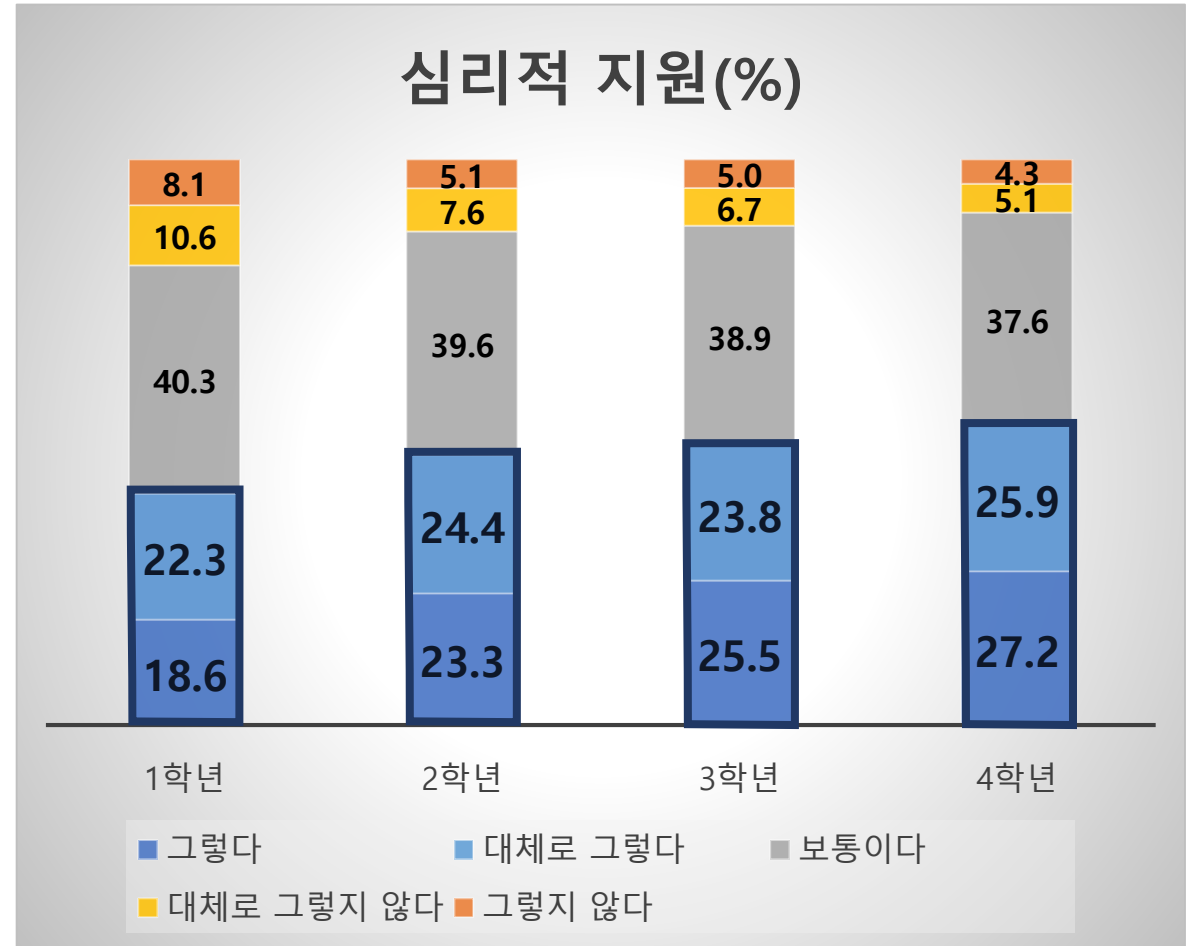
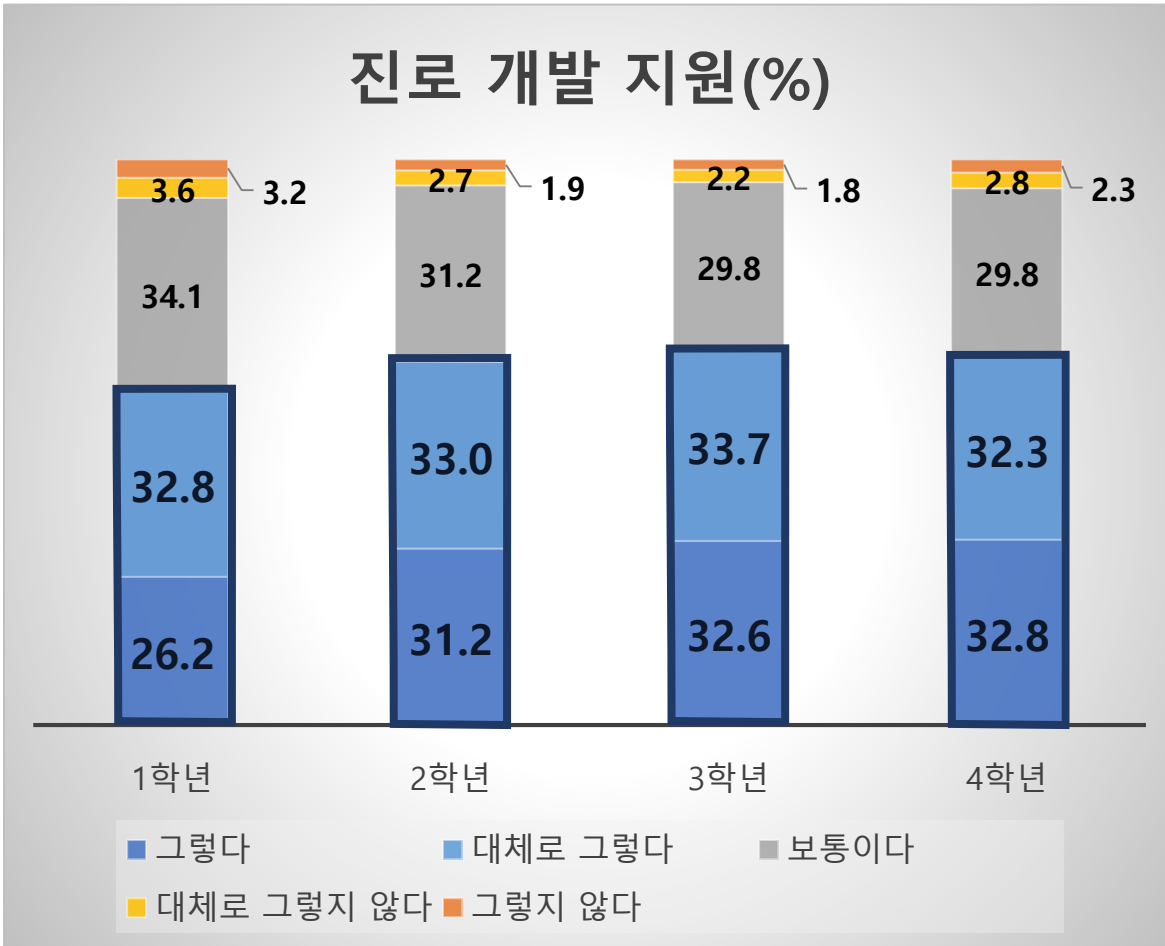
# 4) 지원 요구



· 학사 행정 안내와 관련한 요구는 4학년(65.6%) > 1학년(64.9%) > 2학년(64.7%) > 3학년(63.8%) 순으로 나타남

· 학습 지원과 관련한 요구는 4학년(60.2%) > 2학년(59.9%) > 3학년(59.7%) > 1학년(57.1%) 순으로 나타남

# 4) 지원 요구



- 진로 개발 지원과 관련한 요구는 3학년(66.2%) > 4학년(65.1%) > 2학년(64.2%) > 1학년(59.0%) 순으로 나타남

- 심리적 지원과 관련한 요구는 4학년(53.1%) > 3학년(49.3%) > 2학년(47.7%) > 1학년(41.0%) 순으로 나타남